

东方城乡报
三农实用周刊
面向郊区 服务农业 做农民的朋友

秋分农事管理注意这些

9月22日,我们将迎来24节气中第16个节气

——秋分。这一天,太阳几乎直射赤道,昼夜几乎等长。时至秋分,气温普遍降至22℃以下,进入了凉爽的秋季,常有“一场秋雨一场寒”的说法。秋分时节,气温适宜,农事也进入繁忙期,要继续做好抢晴收晒、理墒防渍工作,抓好晚秋生产的质量和进度。



草莓苗叶片出草莓细菌性叶斑病咋解决

草莓细菌性叶斑病,也叫角斑病。草莓黄单孢杆菌一般在种子或土壤里及病残体上越冬,在28℃左右的最适生长温度下,可随着草莓繁殖材料迅速传播。病菌在田间通过灌溉水、雨水及虫伤或农事操作造成的伤口或叶缘处水孔侵入致病并传播蔓延。

防治措施:

1.农业防控。合理轮作,选用无病移栽苗;减少人为伤口,及时防治虫害;苗期小水勤浇,降低土温,雨后及时排水,防治土壤过湿;清除枯枝病叶,集中深埋或烧毁,减少病原。

2.药剂防治。定植前土壤消毒处理,定植时杀菌剂蘸根。发病初期控制浇水量,喷菌毒清、氯溴异氰尿酸、噻霉酮或叶枯唑+啉霉胺,或速克灵(腐霉利),苯醚甲环唑或醚菌酯等药剂,隔7~10天喷1次,连续防治3~4次,采收前10天停止用药。

另外说明两点:

①不建议使用无机铜制剂,因为无机铜制剂只能控制植物表面病菌而不能控制病斑内部和侵入到植物体内的病菌,而且高浓度铜制剂会产生药害;

②由于一般叶斑病发生时,是细菌性叶斑病和真菌性叶斑病混合发生,打药时可以同时兼备杀细菌和杀真菌的药剂。

《农业科技报》

玉米适当晚收能增产

大家都知道,玉米适当晚收能增产。可是,如何判断玉米最佳的收获时间呢?这确实需要掌握相应的技巧。

一看乳线位置。玉米籽粒灌浆充实的顺序是:果穗中部快于下部,下部又快于上部。从一个籽粒看:从籽粒顶部开始向基部充实。灌浆充实的过程中,从籽粒胚的背面可以看到籽粒顶部向基部的颜色由深变浅,其中有一条明显的界线,称为乳线。

据观察和测定:当乳线处于距顶部三分之一的位置时,千粒重为299克,为成熟时粒重的90.9%;当乳线处于籽粒二分之一的位置,千粒重为323克,相当于成熟时的98.9%。当乳线处于基部并消失时,千粒重为329克,达最大值。

二看绿叶片数。据考察得知:当果穗苞叶枯黄,植株中上部仍有7~8片绿叶时收获,千粒重为318克,相当于成熟时粒重的92.9%;当果穗苞叶枯黄,植株还有5片左右绿叶时收获,千粒重为333克,为成熟时粒重的98.8%;当果穗苞叶枯黄并松动,植株只有1~2片绿叶的时收获,千粒重最高,为345克。

三看灌浆时间。玉米最佳收获期,从“三看”中得知:在玉米授

粉后45~50天,籽粒乳线开始消失,果穗苞叶枯黄并松动,植株绿叶不超过5片时,这时收获玉米最适宜,是玉米最佳的收获期,产量高,品质好,效益大。

水稻成熟抢晴收

秋分前后,中低海拔水稻陆续成熟,种植户应定期开展稻田排水工作,及时搞好水稻收割。收割水稻应避免雨天,抢晴收获,抢收回来的稻谷要放置在通风处,薄摊勤翻,以利水分蒸发。有条件的种植户还可利用烘干设备烘干稻谷,防止其发芽、产生黄斑和霉变。水源条件较好的稻田,收割时适当高留稻桩,以利再生芽生长发苗作农家饲料。

而对于双季晚稻,此时正值抽穗扬花期。如果一连3天或以上日均气温降至22℃以下,则会造成晚稻空壳、瘪粒,导致减产。因降温时一般都伴有偏北大风,故俗称“寒露风”。为避免损失,种植户可在“寒露风”到来之前灌深水,以水调温,提高稻田土温和近地层气温。

油菜播种正当时

本月气温适中,雨晴相间,正是油菜播种育苗的好时期。

播种前要先做好品种选择,专家建议选择庆油1号、庆油3

号、渝油28、油研57、油研817、鼎油杂3号等优质高产高油双低油菜作为主导品种。一个示范片建议选择品种集中成片种植。

播种时,可选择背风向阳、地势平坦、土质肥沃疏松、排灌方便的旱地作苗床,最好两年未种过油菜或其他十字花科作物。以本田1:5(或6)的比例备足苗床地。

一般来说,每亩苗床播种子500克为宜,分厢定量进行撒播。播后需施人畜粪水淋透,再撒草木灰浅盖,不露籽即可。

越冬蔬菜育苗要抓紧

这季节是蔬菜的播种育苗适宜期,种植户应抓住有利时机。

蔬菜播种前,需选择适宜的土地晒种,以提高种子发芽率。选用未种过茄果类的大田土,过筛后整成宽1.2米,长5~6米,厚10厘米的苗床。每个苗床土壤配1公斤磷酸二氢钾,加以拌匀,整好后浇大水,降地温。

施加50%多菌灵可湿性粉剂和50%DT杀菌剂,按每平方米5公斤干细土配10克药剂的比例配成药土。播种时,先将配好的1/3的药土撒在苗床上,再撒种子,种子撒完后,将余下2/3的

药土盖在种子上,再盖1~1.2厘米厚的过筛细土,随即盖好地膜。播后40天,待茄子苗出现2~3片真叶时,可将苗距分成10厘米×10厘米。分苗后,白天保持温度28~30℃,夜间保持温度18~20℃,促进幼苗生长。

病虫害防治不放松

近期,各地要根据自身情况,加强对秋马铃薯、再生高粱等田间作物的水、肥及病虫害管理。

秋马铃薯要注意施足底肥。一般采用基肥一道清施肥法,每亩施足有机肥1500公斤、尿素10~15公斤、过磷酸钙25~30公斤、草木灰150公斤(或氯化钾15公斤),或亩施有机肥1500公斤加35%复混肥30公斤。盛花期用0.5%的磷酸二氢钾溶液喷施两次。

再生高粱要注意防治病虫害。防芒蝇,可用甲氧菊酯2000倍液喷雾。防蚜虫,可亩用10%吡虫灵可湿性粉剂10~15克兑水40公斤喷雾。拔节期、散籽期注意用18%杀虫双水剂或科诺千胜50克或1.5%的苏丹可湿性粉剂50克兑水40公斤喷雾,也可用杀虫双大粒剂点心。

《农业科技报》

面向郊区 服务农业 做农民的朋友

第十六期



宠物饲养与市民健康

主办单位: 东方城乡报社 上海市动物疫病预防控制中心 上农APP

遛狗,别让文明“溜走”!

晨间傍晚、小区公园,随处可见“遛狗一族”的身影。都说狗是人类的好朋友,但一些不文明遛狗行为却令人讨厌。

不文明遛狗现象有哪些?

现在养狗、遛狗的人越来越多,很多时候,我们在路上常常见到的这样一些遛狗人:任由狗狗自由奔跑,释放天性而未束牵引绳;任由狗狗在路中央、路边、健身跑道上大小便而不清理;任由狗狗大声吠叫而不制止;任由狗狗威胁他人人身安全,一句“我家的狗不咬人”轻描淡写以置之……狗是人类忠实的朋友,爱狗、养狗、遛狗的人也越来越多,真不希望因个别养狗人的不文明遛狗行为,让可爱的狗狗背黑锅,以至于被人误解。

上海市关于文明养犬的规定有哪些?

养犬人携带犬只外出应当为犬只挂犬牌;为犬只束牵引带,牵引带长度不得超过两米,在拥挤场合自觉收紧牵引带;为大型犬只戴嘴套;乘坐电梯或者上下楼梯的,避

开高峰时间并主动避让他人;即时清除犬只排泄的粪便。

禁止携带犬只进入办公楼、学校、医院、体育场馆、博物馆、图书馆、文化娱乐场所、候车(机、船)室、餐饮场所、商场、宾馆等场所或者乘坐公共汽车、电车、轨道交通等公共交通工具。携带犬只乘坐出租车的,应当征得出租车驾驶员的同意。

犬吠影响他人正常生活的,养犬人应当采取措施予以制止。

养犬人不得放任或者驱使犬只恐吓、伤害他人。犬只伤害他人的,养犬人应当立即将被伤害人送至医疗机构诊治,并先行支付医疗的费用。

养犬人不得遗弃饲养的犬只。

养犬人不得自行掩埋或者乱扔犬只尸体。

遛狗有哪些注意事项?

遛狗最好选择熟悉的地方,如果社区有遛狗专区,周围有封闭的栅栏,则是再好不

过了。马路是比较危险的地方。

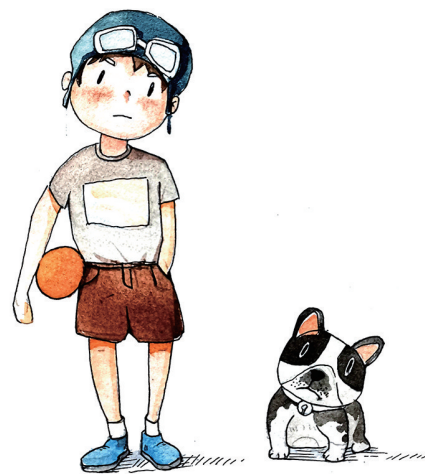
尽量少去草坪、灌木丛等地方,这些地方跳蚤、蚊虫比较多;避开小区或公园喷洒消毒剂、除草剂和驱虫剂的时间段,防止狗狗中毒。

遛狗应该每日进行,但是每天要溜多久呢?一般来说,小型犬每天散步的时间20~30分钟左右,中型犬30~40分钟左右,大型犬基本上要溜达1小时以上。

狗狗淋雨受凉会感冒发烧,下雨天最好给狗狗穿雨衣出门,回家后要吹干狗狗的毛发。如果气温超过30℃时,则不建议遛狗,因为狗狗很容易中暑。

没有完成免疫程序的小狗,或者已经注射疫苗但未满一周的成年狗,或者年龄过大的狗,最好不要外出。母狗生理期不要遛狗,或者穿生理裤遛狗,怀了孕的狗妈妈可以缩短散步的时间。

宠物不懂文明,但作为宠物的主人应该带好“文明袋”、牵好“文明绳”,不要在遛狗



的同时也“溜”走了文明,城市的公共环境和公共安全需要大家共同呵护才能变得越来越好。

□执笔:朱晓英 龚国华 赵洪进
□插画:袁梓涵